

[공고-국-제28호]

2026년 협력거점형 국토교통
국제협력 연구개발사업
시행 공고 안내서

공고 대상

협력거점형 국토교통 국제협력 연구개발사업 內

다자협력형 국토교통 국제공동연구

[호라이즌 유럽 파트너십 프로그램(Horizon Europe Partnership Program)]

2026. 04. 24.

국 토 교 통 부
국토교통과학기술진흥원

목 차

I. 2026년 협력거점형 국토교통 국제협력 연구개발사업 시행 공고	
1. 공고대상	2
2. 일반사항 및 유의사항	3
II. 신청방법 및 관련서류 작성	
1. 신청자격 및 참여제한	9
2. 신청서류 접수 일정 및 방법	11
3. 신청서류 접수 및 처리	12
4. 기타	15
III. 선정평가	
1. 선정평가 절차	17
2. 평가기준 및 방법	18
IV. 연구개발비 계상기준	
1. 연구개발비 지원·부담기준	20
2. 연구개발비 계상기준 공통사항	21
3. 항목별 세부 계상기준	21
4. 청년인력 신규채용 세부사항	26
5. 중소기업 이행보증보험 가입 세부사항	27
6. 기술료 납부	27
7. 기타	28
V. 신청 관련 Q&A	30
[별첨] 서식 및 참고자료 목록	33

I. 2026년 협력거점형 국토교통 국제협력 연구개발사업 시행 공고

■ 공고 대상

- 다자협력형 국토교통 국제공동연구(호라이즌 유럽 파트너십 프로그램) 과제
 - ※ 유럽연합 집행위원회(European Commission) 호라이즌 유럽(Horizon Europe)의 도시 혁신파트너십(Driving Urban Transition Partnership, 이하 DUT) 혹은 청정에너지전환 파트너십(Clean Energy Transition Partnership, 이하 CET)의 2025년 공고(Call 2025)에 신청한 연구개발기관 중 사전제안서(Pre-proposal) 평가를 통과한 컨소시엄에 포함된 연구개발기관에 한함

1. 공고 대상

가. 「협력거점형 국토교통 국제협력 연구개발」 사업 개요

- (지원분야) 다자협력형 국토교통 국제공동연구(호라이즌 유럽 파트너십 프로그램)
- (총 연구개발기간) '26.09 ~ '29.08 중 36개월 이내(신청기관 제안에 따름)
 - ('26년 연구개발기간) '26.09 ~ '27.08 이내
- (총 정부지원연구개발비) 3,900백만원 이내(과제당 600백만원 이내)
 - ('26년 정부지원연구개발비) 900백만원 이내(과제당 250백만원 이내)
- ※ 연구개발과제의 연구개발비 중 정부가 지원하는 연구개발비(이하 '정부지원연구개발비')
- 지원요건 : 유럽연합 집행위원회(European Commission) 호라이즌 유럽(Horizon Europe)의 도시혁신파트너십(Driving Urban Transition Partnership, 이하 DUT) 혹은 청정에너지전환파트너십(Clean Energy Transition Partnership, 이하 CET)의 2025년 공고(Call 2025)에 신청한 연구개발기관 중 **사전제안서(Pre-proposal) 평가를 통과한 컨소시엄에 포함된 연구개발기관에 한함**

나. 공고 대상 연구개발과제

연번	연구개발과제명	총 연구개발기간 ('26년 연구개발기간)	총 정부지원연구개발비	'26년 정부지원연구개발비
1	다자협력형 국토교통 국제공동연구 (호라이즌 유럽 파트너십 프로그램)	36개월 이내 (미정)	3,900백만원 이내 (과제당 600백만원 이내)	900백만원 이내 (과제당 250백만원 이내)

* 연구개발기간과 정부지원연구개발비는 각 파트너십 사무국의 선정평가 결과에 따라 결정되며, 향후 정부예산사정 등에 따라 조정될 수 있음

※ 자세한 사항은 호라이즌 유럽 도시혁신파트너십(DUT) 2025년 공고 안내서(DUT Joint Call 2025 Call text) 혹은 청정에너지전환파트너십(CET) 2025년 공고 안내서(CET Joint Call 2025 Call text) 참조

2. 일반사항 및 유의사항

가. 일반사항

- 본 연구개발과제는 호라이즌 유럽(Horizon Europe) 도시혁신파트너십(DUT) 혹은 청정에너지전환파트너십(CET)에 참여하는 국가의 연구개발기관과 컨소시엄을 구성하여 신청
 - 연구개발기관은 “호라이즌 유럽 회원국” 중 2개 국가 이상의 연구기관과 컨소시엄을 구성해야 하고, “파트너십 프로그램 참여국” 중 3개 국가 이상의 연구기관(대한민국 포함)과 컨소시엄을 구성해야 함
 - ※ 예시 : (가능) <한국 + EU 참여국 2개 이상> 혹은 <한국 + 캐나다 + EU 참여국 2개 이상>, (불가) <한국 + EU 참여국 1개> 혹은 <한국 + 캐나다 + EU 참여국 1개>
 - 국내 산·학·연 연구기관(지자체 및 시민단체 제외)은 컨소시엄의 주관 혹은 공동연구개발기관으로 참여할 수 있으며, 컨소시엄 내 국내 기관의 2개 이상 참여(주관1·공동1 이상 혹은 공동2 이상)도 가능
 - ※ 국내 연구개발기관이 컨소시엄에 2개 이상 참여하고 모두 공동기관일 경우, 편의상 1개 기관을 국내 주관연구개발기관으로 지정하여 IRIS시스템에 과제 신청
- 연구개발과제의 주요 연구개발내용, 연구개발기간 및 연구개발비는 본 공고 안내서를 참조하고 한국 연구개발기관의 내용 위주로 작성
 - 연구개발과제의 목적 달성을 위해 필요하다고 판단될 때는 세부 연구개발내용을 일부 가감할 수 있으나, 명확한 사유와 근거 제시 필요
 - ※ 연구개발내용, 연구개발기간 및 정부지원연구개발비 등은 향후 선정평가 결과 및 정부예산사정 등에 따라 조정될 수 있음
 - 사업 및 과제 특성을 반영한 고유 성과목표·지표를 설정하고 연구개발 성과물의 질적 향상을 위해 질적 지표 50% 이상 반영

- 예시1) 논문 성과 관련 : SCIE 논문 ○건 등록 → 게재된 SCIE 논문의 피인용도
 - 예시2) 특허 성과 관련 : 특허 ○건 등록 → ○○ 분야 표준 특허 창출, 등록 특허의 SMART 점수
 - 예시3) 사업화 성과 관련 : 사업화 ○건 달성 → 사업화에 의한 매출 및 매출기여도
- 기 수행과제(종료과제, 중단과제) 및 현재 수행중인 유사과제 관련 연구개발결과의 구체적인 연계·활용방안을 연구개발계획에 포함
 - ※ 국토교통과학기술진흥원(이하 ‘진흥원’) 홈페이지(www.kaia.re.kr)의 ‘지식’-‘성과 도서관’-‘과제·보고서’ 및 과학기술 지식인프라 통합서비스(ScienceON) 참고

- 제안하는 연구개발내용이 타 유사과제와 연구방법이나 목표 등에서 차별화 되는 경우에는 포함하여도 무방하되, 그 근거를 명확히 해야 함
- ※ 연구개발 수행 중 중복성이 발견되거나 연구개발목표가 다른 연구개발에 의하여 성취되어 연구개발을 계속할 필요성이 없어진 때에는 협약을 해약할 수 있음

- 연구개발계획서의 연구개발과제명 작성시 [참고1] 연구개발과제명 작성 안내를 참고하여 작성
- ※ 과제명 변경을 제안할 경우, 연구개발계획서 표지 연구개발과제명 란에 원제목 병기

< 예시 > 연구개발계획서 표지 中

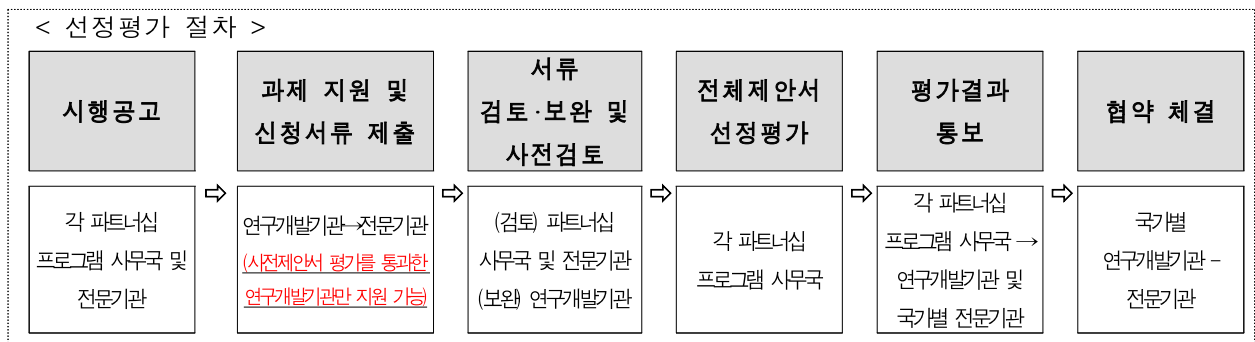
연구개발과제명	00기술 적용을 위한 00m급 장대교량 설계 및 시공기술 개발
---------	------------------------------------

- 본 공고 관련 일반사항은 「국가연구개발혁신법」(이하 ‘혁신법’), 「국가연구개발혁신법 시행령」(이하 ‘혁신법 시행령’), 「국가연구개발혁신법 시행규칙」(이하 ‘혁신법 시행규칙’), 「국토교통부소관 연구개발사업 운영규정」(이하 ‘운영규정’), 「국토교통 연구개발사업 관리지침」(이하 ‘관리지침’), 「국가연구개발사업 연구개발비 사용 기준」(이하 ‘연구개발비 사용 기준’) 등을 따름
- ※ 국가법령정보센터(www.law.go.kr) 및 국토교통과학기술진흥원진흥원 홈페이지(www.kaia.re.kr)의 ‘사업’-‘국토교통R&D’-‘규정·서식·매뉴얼’ 참고
- 상기 법령, 규칙, 규정 및 지침에 명기되어 있지 않은 사항은 진흥원과 국토교통부의 유권해석에 따름

나. 유의사항

- 본 연구개발과제는 호라이즌 유럽(Horizon Europe) 도시혁신파트너십 2025년 공고(DUT Call 2025) 혹은 청정에너지전환파트너십 2025년 공고(CET Call 2025)에 신청한 연구개발기관 중 **사전제안서(Pre-proposal) 평가를 통과한 연구개발기관에 한함**
- 각 파트너십 프로그램 사무국이 실시하는 **전체제안서(Full proposal) 평가**에 선정된 컨소시엄의 국내 연구개발기관과 협약을 체결하고, 협약기간은 국내 연구개발기관의 참여기간으로 하되 시작시기는 '26.7월~9월 사이로 함

※ 연구개발과제 선정평가 절차



- 연구개발기관이 **영리기관**인 경우 혁신법에 따라 **정부지원연구개발비 이외의 비용을 부담**(혁신법 시행령 제19조제1항, 연구개발비 사용기준 제2조제4호)
 - ※ 영리기관 : 중소기업, 중견기업, 공기업(지방직영기업·지방공사·지방공단을 포함한다. 이하 같다) 및 대기업(중소기업, 중견기업, 공기업이 아닌 기업을 말한다. 이하 같다)
 - **영리기관**은 혁신법 시행령 별표1(정부지원연구개발비의 지원기준 및 기관부담 연구개발비의 현금부담기준)에 부합하도록 **기관부담연구개발비 부담 필요**
 - ※ 연구개발비 중 연구개발기관이 부담하는 연구개발비(이하 '기관부담연구개발비')
 - 단, 연구개발성과를 국가 소유로 하는 경우, 위탁연구개발기관으로서 연구개발과제의 일부를 수행하는 경우, 전문연구사업자가 시험·분석 등 연구개발서비스의 제공만을 목적으로 하는 공동연구개발기관의 경우에는 부담 제외(혁신법 시행령 제19조제2항)
- 연구개발기관으로 참여하는 **영리기관**은 다음의 어느 하나에 해당하는 경우, **참여연구자의 인건비를 현금으로 계상 가능**(연구개발비 사용기준 제65조제4항, 운영규정 별표3)
 - 중소·중견기업인 연구개발기관이 신규로 채용하는 참여연구자(채용일부터 연구개발과제 공고일까지의 기간이 6개월 이내인 연구자 포함)

- 연구개발성과의 전부 또는 일부를 국가의 소유로 하는 연구개발과제의 참여연구자로서 중앙행정기관의 장이 인건비의 현금 계상이 필요하다고 인정하는 참여연구자
- 중소기업이 지식서비스 분야의 개발내용을 포함한 과제를 수행하는 경우, 해당 연구개발과제에 직접 참여하는 연구자(단, 협약시 별도 심의 필요)
 - ※ 사업지등록증 상 하기 업태(통계청 고시 한국표준산업분류 기준)에 해당하는 기업이 지식서비스 분야에 해당하는 연구를 수행하는 경우(업종코드 확인을 위하여 국세청 홈텍스에서 “사업지등록사항” 혹은 “사업자등록현황” 캡처본을 증빙서류로 제출 필요, 별도 심의를 통해 결정)

업태(종목) - 국세청 업종코드	업태(종목) - 국세청 업종코드
73201. 인테리어 디자인업 - 749914	72129. 기타 엔지니어링 서비스업 - 742104
73202. 제품 디자인업 - 749915	58221. 시스템 소프트웨어 개발 및 공급업 - 722004
73203. 시각 디자인업 - 749910	58222. 응용소프트웨어 개발 및 공급업 - 722000
73209. 패션, 섬유류 및 기타 전문 디자인업 - 749916	62010. 컴퓨터 프로그래밍 서비스업 - 722005
72111. 건축설계 및 관련 서비스업 - 742103, 742105	72911. 물질성분 검사 및 분석업 - 742203
72112. 도시계획 및 조경설계 서비스업 - 742107	72919. 기타기술시험, 검사 및 분석업 - 742201, 742202
72121. 건물 및 토목엔지니어링 서비스업 - 742109	71531. 경영컨설팅업 - 741400, 741401
72122. 환경 및 관련 엔지니어링 서비스업 - 742110	

- 연구산업진흥법 제2조제1호가목 및 나목의 산업을 영위하는 사업자 중 동법 제6조제1항에 따른 전문연구사업자로 신고한 연구개발기관에 소속되어 해당 연구개발과제에 참여하는 참여연구자
 - ※ 전문연구사업자로 신고한 기업 소속 연구자(한국연구산업협회 증명서 발급)
- 혁신법 시행령 제19조제1항제3호·제4호의 연구개발기관이 신규로 채용하는 참여연구자(채용일부터 공고일까지의 기간이 6개월 이내인 연구자 포함)로서 해당 과제만을 수행하기 위해 채용되었음을 입증하는 서류를 제출한 연구원
- 국가 전략적인 목적으로 다수의 부처가 양해각서를 체결하고 공동으로 추진하는 사업에 참여하는 기관으로서 장관의 승인을 받은 기관에 소속되어 해당 연구개발과제에 참여하는 참여연구자
- 영리기관의 경우 연구개발결과를 활용하고자 하는 기관의 참여를 원칙으로 하며, 연구개발과제 추진시 역할이 명확하여야 함
- 연구개발기관으로 참여하는 영리기관은 총 연구개발기간의 정부지원연구개발비 총액을 기준으로 5억원당 1명 이상의 비율로 청년인력을 신규로 채용해야 함에 따라, 이를 반영한 채용 계획을 반드시 제시 필요(운영규정 제29조제6항, 관리지침 제22조제5항·제6항)
 - ※ 본 공고 안내서의 “IV. 연구개발비 계상기준, 4. 청년인력 신규채용 세부사항” 참고

- 연구개발과제에 참여하여 **정부지원연구개발비를 지원받는 모든 중소기업은 연차별로 정부지원연구개발비에 대해 이행보증보험을 가입하고 협약시 및 연차별 정부지원 연구개발비 지급 전에 이행보증보험증권 제출 필요** (관리지침 제11조제4항, 제21조제4항·제7항)

※ 본 공고 안내서의 “IV.연구개발비 계상기준, 5. 중소기업 이행보증보험 가입 세부사항” 참고

- 보험기간은 각 연차시작일~해당 단계종료일+9개월이며, 이행보증보험 증권 발급에 필요한 비용은 간접비로 계상 가능
- 단, 최근 회계연도말 유동비율 150% 이상, 부채비율 200% 이하, 이자 보상배수 1.0배 이상 모두 만족하는 기업은 면제

- 연구개발성과의 **실용화 및 사업화**가 필요한 경우 **추진계획** 필히 제시

- 연구개발성과의 실용화·사업화로 예상되는 기술적, 경제적, 사회·문화적 파급효과 및 산출근거 제시
- 파일럿 테스트, 테스트베드 등을 통한 연구개발성과의 실용성 검증 및 사업화 추진계획 제시
- 연구개발에 따른 성과의 소유·관리는 혁신법 제16조에 따르며 컨소시엄 구성시 사전에 협의하여 효과적인 연구개발성과의 활용방안(사업화 방안 등)을 제시
- 우수특허 확보를 위한 지식재산권 확보전략 수립계획, 연구종료 연차의 최종성과분석 계획 등을 연구계획에 포함하여 제시할 것

- 연구개발성과소유기관(이하 ‘기술료등납부의무기관’)은 **연구개발성과 활용을 위한 조치를** 하여야 하며, 실시를 허락하는 경우 **기술료를 징수**해야 함

※ 본 공고 안내서의 “IV. 연구개발비 계상기준, 6. 기술료 납부” 참고

- “기술료등납부의무기관”은 혁신법 및 혁신법 시행령*에 규정된 바에 따라 산정한 기술료 또는 수익의 일부를 전문기관으로 납부

* 제38조(기술료 등의 납부), 제39조(직접 연구개발성으로 인한 수익의 납부) 등

Ⅱ. 신청방법 및 관련 서류 작성

1. 신청자격 및 참여제한

가. 신청자격

- 혁신법 제2조 제3호, 혁신법 시행령 제2조 제1항에 의한 연구개발기관

나. 연구개발기관 및 연구자의 참여제한

- 신청 마감일 기준 혁신법 제32조에 따라 국가연구개발사업에 참여제한을 받고 있는 자 또는 기관
- 신청 마감일 기준 관리지침 별표1(국토교통연구개발사업 지원제외조건)에 해당할 경우

1. 주관연구개발기관, 공동연구개발기관, 위탁연구개발기관의 부도
2. 국세 또는 지방세 등의 체납처분을 받은 경우(단, 중소기업진흥공단 및 신용회복위원회(재창업지원위원회)를 통해 재창업자금을 지원받은 경우와 신용보증기금 및 기술신용보증기금으로부터 재도전기업주 재기지원보증을 받은 경우는 예외)
3. 「민사집행법」, 신용정보집중기관에 의한 채무불이행자 경우(단, 중소기업진흥공단 및 신용회복위원회(재창업지원위원회)를 통해 재창업자금을 지원받은 경우와 신용보증기금 및 기술신용보증기금으로부터 재도전기업주 재기지원보증을 받은 경우는 예외)
4. 파산·회생절차·개인회생절차의 개시 신청이 이루어진 경우(단, 법원의 인가를 받은 회생계획 또는 변제계획에 따른 채무변제를 정상적으로 이행하고 있는 경우는 예외)
5. 최근 결산 기준 자본전액잠식(창업 3년 미만 기업 제외)
6. 외부감사 기업의 경우 최근년도 결산감사 의견이 “의견거절” 또는 “부적정”
※ 상기 내용은 비영리기관, 공기업, 지방공기업은 적용하지 않음

- 신청 연구자가 동시 수행할 수 있는 국가연구개발과제는 최대 5개이며, 그 중 주관연구개발기관 연구책임자로서 동시에 수행할 수 있는 연구개발과제 수는 최대 3개로 제한(혁신법 시행령 제64조)

※ 「국가연구개발사업 동시수행 연구개발과제 수 제한 기준」(21.01.01 시행)의 연구책임자의 최대 동시수행 가능 과제수(3개)를 감안하여 신청

- 단, 다음의 어느 하나에 해당하는 과제는 포함하지 않음

- 신청 마감일로부터 6개월 이내에 수행이 종료되는 연구개발과제
- 사전 조사, 기획·평가연구 또는 시험·검사·분석에 관한 연구개발과제
- 연구개발과제의 조정 및 관리를 목적으로 하는 연구개발과제
- 연구개발을 주목적으로 하지 않는 기반 구축 사업, 혁신법 시행령 제5조 제1호·제2호의사업, 인력 양성 사업 및 학술활동사업 관련 연구개발과제
- 혁신법 제3조제1호에 따른 사업 관련 연구개발과제
- 혁신법 제4조 단서의 기본사업 관련 연구개발과제

- 혁신법 제2조제3호의 나목부터 바목까지의 연구개발기관 또는 「산업기술 혁신촉진법」 제42조에 따른 전문생산기술연구소가 중소기업과 공동으로 수행하는 연구개발과제로서, 과학기술정보통신부장관이 관계 중앙행정기관의 장과 협의하여 그 금액 등을 별도로 정하는 연구개발과제
- 그 밖에 연구개발 촉진을 위하여 연구개발과제 수에 포함하지 않고 산정할 필요가 있어 국가과학기술자문회의의 심의를 거친 연구개발과제

◇ 연구개발계획서 등 신청서류에 허위사실을 기재하거나 각종 증빙자료를 조작한 경우 선정 대상에서 제외하며, 선정된 이후 이러한 사실이 발견되면 선정취소, 정부지원연구개발비 환수 등의 제재조치

다. 연구개발기관 및 연구자 구성시 유의사항

- 「협력거점형 국토교통 국제공동연구 연구개발사업」 內 과제를 수행중인 주관연구책임자는 본 연구과제에 주관연구책임자로 지원할 수 없음
- 동일기관(주관·공동)이 하나의 연구개발과제 내에서는 중복 참여가 불가하나, 타 연구개발과제에 참여는 가능
- 최종 과제제안요구서(RFP) 조정 및 보완과정에 참여한 기획자는 주관 연구개발기관 연구책임자로 참여 불가
- 하나의 연구개발과제에 대하여 동일 연구개발기관이 서로 경쟁관계에 있는 컨소시엄에 주관·공동연구개발기관으로 동시 참여 불가
 - ※ 국내 연구개발기관이 2개 이상 참여하고 모두 컨소시엄 내 공동기관일 경우, 1개 기관을 대표로 지정하여 주관으로 하고 단일 과제 내 주관/공동을 구분하여 신청
 - ※ 경쟁기관에 소속된 연구자를 전문가로서 활용하는 것은 가능
- 단, 「고등교육법」 제2조에 따른 학교는 동일학과, 국공립연구기관, 「정부특정연구기관 육성법」 제2조에 따른 연구기관, 「정부출연연구기관 등의 설립·운영 및 육성에 관한 법률」 제8조제1항에 따른 연구기관 및 「과학기술분야 정부출연연구기관 등의 설립·운영 및 육성에 관한 법률」 제8조제1항에 따른 연구기관은 동일부서에 한해 경쟁 컨소시엄에 동시 참여를 제한함
- 참여기관 수 과다편성으로 인한 추진체계의 비효율성을 최대한 지양하고, 반드시 필요한 기관으로만 구성하여 연구개발 추진의 효율성을 도모

2. 신청서류 접수 일정 및 방법

가. 접수일정

공고기간	인터넷(전산) 입력 및 신청서류 접수
'26.04.24(금)~'26.05.28(목) 18:00까지(35일)	'26.05.06(수)~'26.05.28(목) 18:00까지(23일)

나. 인터넷(전산) 입력 안내

- 범부처통합연구지원시스템(www.iris.go.kr)에 접속하여 사업공고 메뉴에서 신청하고자 하는 연구개발과제를 선택하여 **입력 및 신청서류 업로드**
 - ※ [참고6] IRIS 전산접수 매뉴얼 참고
- 인터넷 입력 마감일 18시에 시스템 접속이 강제 종료되므로, 종료 전에 입력 뿐 아니라 '최종확인' 및 '제출' 버튼을 반드시 클릭
 - ※ 기한내 신청서류 온라인 제출 실패시 신청서류 접수 불인정
- 인터넷 입력 시, 신청서류 업로드, 연구자 등록, 기관 등록 등에 소요되는 시간과 PC 권장환경을 충분히 고려하여 신청서류 접수 요망
 - ※ 접속 장애로 인한 최종제출 실패에 대한 책임은 신청기관에 있음

다. 문의처

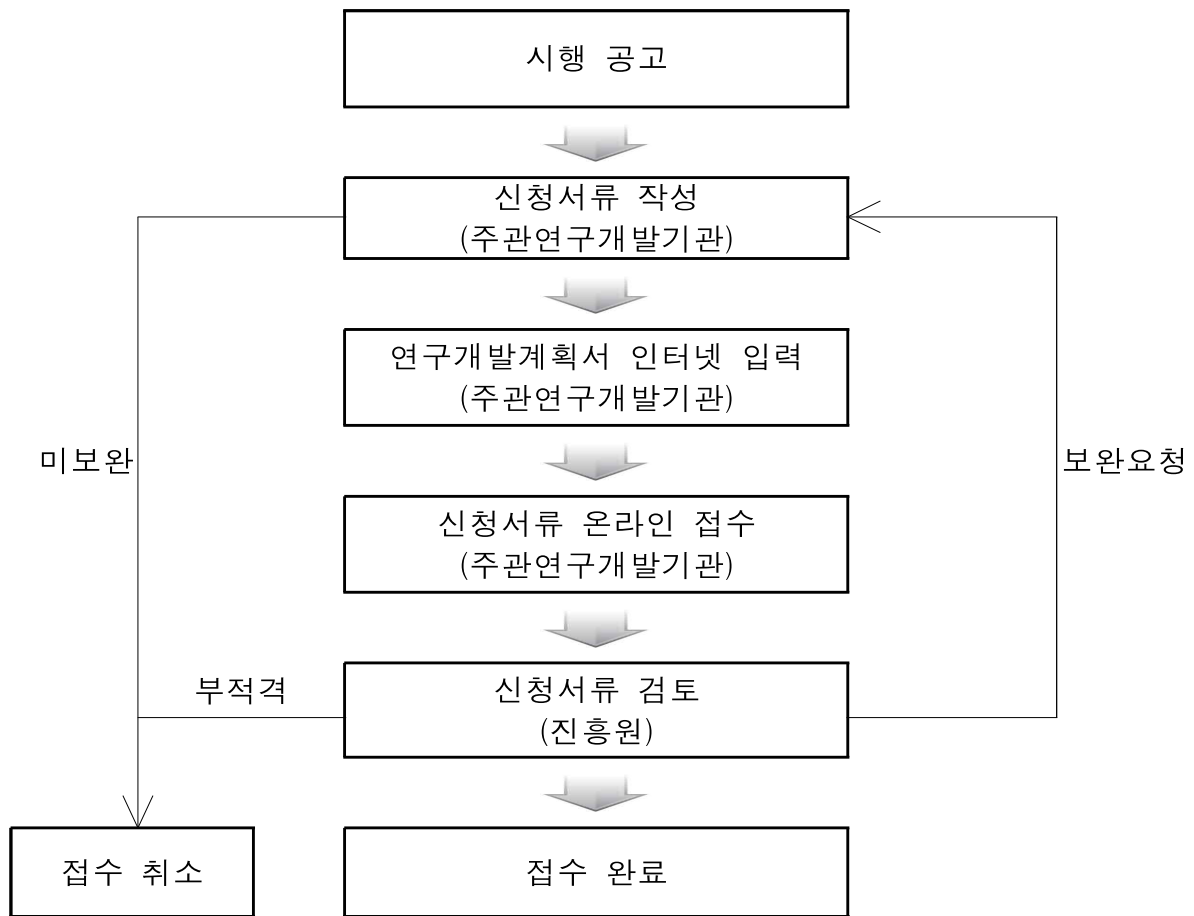
- (공고 관련 문의) 국토교통과학기술진흥원 산업진흥본부 글로벌성장협력실 최유 선임연구원(031-389-6540, global@kaia.re.kr)
 - ※ 각 파트너십 프로그램의 공고 관련 사항은 2025년 공고안내서(참고8)와 홈페이지(DUT : <https://dutpartnership.eu/>, CET : <https://cetpartnership.eu/>)를 참고
- (연구비 문의) 국토교통과학기술진흥원 홈페이지(www.kaia.re.kr) 및 범부처통합연구지원시스템(www.iris.go.kr) 고객센터
- (인터넷 오류 문의) 범부처통합연구지원시스템(www.iris.go.kr) 고객센터
 - (게시판) IRIS 접속 → 알림·고객 → R&D 신문고 / 고객센터 안내
 - (콜센터) 1877-2041(부가통화) / 042-862-1500(일반전화)
 - ※ 운영시간 : 평일 09:00~18:00(점심시간 12:00~13:00), 휴일 및 공휴일 제외

3. 신청서류 접수 및 처리

가. 신청서류(관리지침 제12조제2항)

연번	항목	필수 여부	비고
1	신청 공문(신청 기관장 직인 날인)	필수	-
2	연구개발계획서(신청용)(신청 기관장 및 연구책임자 직인 날인)	필수	서식1
3	개인정보 및 과세정보 제공활용동의서	필수	서식2
4	각 파트너십 사무국에 제출한 사전제안서(Pre-proposal) 및 전체제안서(Full Proposal) 작성본	필수	Part2에 제출
5	각 파트너십 사무국(혹은 주관기관(Main applicant))이 통보한 사전제안서(Pre-proposal) 작성본(pdf파일) 및 평가 통과 증빙서류(레터 혹은 이메일 캡처본)	필수	별도 파일로 제출
6	법인등기사항전부증명서, 사업자등록증(기관별)	해당시 (기업)	-
7	전문연구사업자 신고증	해당시	-
8	중소·중견기업 증빙서류 ※ 중소벤처기업부·한국중견기업연합회에서 발급하는 중소기업·중견기업 확인서 또는 중소기업 등 기준검토표	해당시 (기업)	-
9	표준재무제표 증명(최근 2년) ※ 정부24(www.gov.kr)에서 온라인 발급받아 제출	해당시 (기업)	-

나. 신청서류 접수 및 처리절차



다. 신청서류 접수

- 신청공문은 가능한 전자공문*으로 접수하며, 마감시간(‘26.05.28(목) 18:00) 이내 제출 필수

* (전자공문 사용방법) [참고9] 문서24(<https://docu.gobc.go.kr/index.do>) 서비스 이용자 가이드 참고

- 신청서류는 온라인 접수를 원칙으로, 범부처통합연구지원시스템(iris.go.kr)에 주관연구개발기관 연구책임자 ID로 접속하여 연구개발계획서 등 신청서류 입력 및 업로드(제출 마감시한 내 기관담당자 승인까지 완료)

- 정보별 입력 및 저장 후 [최종확인]→ [제출]→ [기관담당자 승인]

* 연구책임자 제출 마감 이후 신규 접수는 절대 불가하며, 연구책임자 제출 완료된 과제라도 기관담당자 승인 마감이 되지 않은 과제는 접수처리 불가

- 온라인 접수를 위해 “[참고6] IRIS 전산접수 매뉴얼” 확인 및 ‘IRIS 연구개발 과제 접수전 필수 이행사항’ 필독 후 시간이 소요되는 사항은 사전에 준비 필요

라. 신청서류 작성요령

- 연구개발계획서 및 제출자료 양식은 진흥원 홈페이지(www.kaia.re.kr) 및 범부처통합연구지원시스템(www.iris.go.kr)에서 다운로드하여 작성
- 범부처통합연구지원시스템 전산접수 매뉴얼을 참고하여 작성 후 범부처통합연구지원시스템(www.iris.go.kr)에 제출
- 연구개발계획서는 공고 안내서와 부합하도록 작성하고 제시된 보안등급에 따라 연구개발계획서에 표기
- 연구개발계획서(Part 1~Part 3)는 [서식1] 양식에 따라 작성
- 연구개발계획서 등 첨부된 서식 외의 서류는 자체양식을 활용하여 작성 후 제출
- 연구개발계획서 및 첨부자료 등이 허위, 위·변조, 그 밖의 방법으로 부정하게 작성된 경우는 관련 규정에 의거하여 평가대상에서 제외, 선정 취소 및 협약해약, 국가연구개발사업 참여제한 등 불이익 조치

마. 신청서류 검토 및 처리(관리지침 제12조 제4항·제5항 참고)

- 신청서류 검토결과 다음에 해당되는 경우에는 신청서류 반려
 - 신청공문에 주관연구개발기관의 장의 직인이 찍히지 아니한 경우
 - 주관연구개발기관이 참여제한에 해당되는 경우 또는 신청자격이 없는 경우
 - 주관연구개발기관 연구책임자가 참여제한에 해당되는 경우
 - 신청서류가 거짓으로 작성된 경우
 - 주관연구개발기관이 관리지침 별표1 지원제외조건에 해당하는 경우
 - 그 밖에 보완할 수 없는 중대한 잘못이 있는 경우
- 신청서류 검토결과 다음에 해당되는 경우에는 일정기간을 정하여 보완 요청, 정당한 사유 없이 기간 내에 보완하지 않을 경우 신청서류 반려
 - 연구개발계획서에 주관연구개발기관의 장의 직인 또는 연구책임자의 도장이 찍히지 아니한 경우(단, 통합정보시스템을 통해 신청접수한 경우에는 예외로 한다)
 - 중소·중견기업 증빙서류 등 첨부서류가 빠진 경우

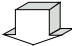
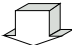

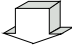
- 공동·위탁연구개발기관 책임자가 참여제한에 해당되는 경우
- 정부지원연구개발비의 지원기준 및 기관부담연구개발비의 부담기준 (혁신법 시행령 별표1)을 만족하지 못하는 경우
- 최종 과제제안요구서 조정 및 보완과정에 참여한 기획자가 연구책임자로 참여하는 경우
- 공동·위탁연구개발기관이 참여제한에 해당되는 경우, 신청자격이 없는 경우 또는 관리지침 별표1 지원제외조건에 해당하는 경우
- 주관연구기관의 연구책임자 또는 연구자가 혁신법 시행령 제64조에 따른 연구개발과제 수의 제한을 만족하지 못하는 경우
- 그 밖에 기재사항이 빠지는 등 보완이 필요한 경우

4. 기타

- 기타 정하지 않은 사항은 혁신법, 혁신법 시행령, 혁신법 시행규칙, 혁신법 관련 행정규칙*, 운영규정, 관리지침 등에 따르며, 상세사항은 국토교통과학기술진흥원 홈페이지(www.kaia.re.kr) 참고
 - ※ 국가연구개발사업 연구개발비 사용기준, 국가연구개발사업 연구노트 지침, 국가연구개발사업 동시수행 연구개발과제 수 제한기준, 국가연구개발정보처리기준 등
- 상기 법령, 규칙, 규정 및 지침에 명기되어 있지 않은 사항은 진흥원과 국토교통부의 유권해석에 따름

Ⅲ. 선정평가

1. 선정평가 절차

절차	방법 및 내용	일정
시행 공고 (KAIA)	<ul style="list-style-type: none"> 범부처통합연구지원시스템 및 진흥원 홈페이지를 통해 시행 공고 	'26.04.00
		
신청서류 접수 및 검토·보완 (각 사무국 및 KAIA)	<ul style="list-style-type: none"> 주관연구개발기관 : 전체제안서(Full proposal) 등 신청서류 온라인 접수(웹사이트 및 IRIS) 및 보완 ※ 2025년 DUT 혹은 CET 공고에 신청한 연구개발기관 중 사전 제안서 평가를 통과한 컨소시엄에 포함된 기관만 지원 가능 각 사무국 및 전문기관(KAIA) : 신청서류 적합성 등 검토 	'26.04 ~ '26.05
		
사전검토 (각 사무국 및 KAIA)	<ul style="list-style-type: none"> 연구개발기관과 연구자의 참여제한 해당 여부, 연구개발과제 신청자격 적합 여부 등 검토(각 사무국 및 국가별 전문기관) 	'26.05
		
전체제안서 선정평가 (각 사무국)	<ul style="list-style-type: none"> 지식의 우수성, 영향 및 이용자 참여, 프로젝트 수행의 품질 및 효율성 등 평가(각 사무국) ※ 선정평가과 관련한 모든 사항은 각 파트너십 프로그램의 사무국을 따름 	'26.05 ~ '26.06
		
평가결과 통보 및 협약체결 (각 사무국 및 KAIA)	<ul style="list-style-type: none"> 각 국가별 전문기관 및 컨소시엄별 주관연구개발기관에 선정평가 결과 통보(DUT 사무국) 선정된 국가별 연구개발기관과 전문기관간 협약체결 	'26.07 ~ '26.09

※ 선정평가의 절차, 일정, 평가항목·배점, 평가위원 구성 등 선정평가와 관련한 모든 사항은 각 파트너십 프로그램의 공고안내서를 따름

2. 평가기준 및 방법

- 평가기준은 각 파트너십 프로그램의 공고안내서(Joint Call 2025 Call text)를 따름
 - (평가항목) 과학적 탁월성(Excellence), 파급효과(Impact), 과제수행의 질적 우수성 및 효율성(Quality and Efficiency of the Implementation)
- (평가방법) 선정평가는 각 파트너십 프로그램의 평가위원회에서 수행
 - 평가위원회는 초국가적 산·학·연 전문가로 구성되며, 전체제안서 평가에는 프로젝트당 최소 4명 이상의 평가위원이 참여
 - 평가위원은 프로젝트마다 아래의 채점기준에 따라 평가항목별로 0점~5점까지 부여하며, 필요시 반점(0.5점)을 사용할 수 있음
 - ※ 5점 훌륭함, 4점 매우 좋음, 3점 좋음, 2점 적절함, 1점 다소 부족함, 0점 탈락
 - 위원별 평가후 평가항목별 합산 및 전체 논의를 통해 최종평가점수(15점 만점)를 도출하며, 최종평가점수가 10점 미만이거나 개별 평가항목의 점수가 3점 미만인 프로젝트는 선정대상에서 제외함(“탈락” 조치)
 - 파트너십 공고문의 평가기준을 준용함에 따라 관리지침 제17조(가점 및 감점 기준) 및 운영규정 별표2의 가점 및 감점은 부여하지 않음

IV. 연구개발비 계상기준

1. 연구개발비 지원·부담 기준

- 영리기관이 연구개발기관으로 참여하는 경우의 연구개발비 지원·부담 기준
(혁신법 시행령 별표 1)

< 정부지원연구개발비의 지원기준 및 기관부담연구개발비의 부담기준 >

1. 정부지원연구개발비의 지원기준

정부지원연구개발비는 다음 표에 따른 비율에 따라 산정된 금액에 국제공동연구개발비를 더한 금액으로 한다.

구분	지원기준
가. 혁신법 시행령 제19조제1항제1호에 해당하는 연구개발기관	국제공동연구개발비를 제외한 연구개발비의 100분의 75 이하
나. 혁신법 시행령 제19조제1항제2호에 해당하는 연구개발기관	국제공동연구개발비를 제외한 연구개발비의 100분의 70 이하
다. 혁신법 시행령 제19조제1항제3호 또는 제4호에 해당하는 연구개발기관	국제공동연구개발비를 제외한 연구개발비의 100분의 50 이하

2. 기관부담연구개발비의 현금부담기준

기관부담연구개발비 중 현금부담 금액은 다음 표에 따른 비율에 따라 산정된 금액으로 한다. 이 경우 해당 금액은 연도별 연구개발기간이 종료되기 3개월 전까지 부담을 완료해야 한다.

구분	현금부담 비율
가. 혁신법 시행령 제19조제1항제1호에 해당하는 연구개발기관	기관부담연구개발비의 100분의 10 이상
나. 혁신법 시행령 제19조제1항제2호에 해당하는 연구개발기관 중 평균매출액 등이 3천억원 미만인 연구개발기관	
다. 혁신법 시행령 제19조제1항제2호에 해당하는 연구개발기관 중 평균매출액 등이 3천억원 이상인 연구개발기관	기관부담연구개발비의 100분의 13 이상
라. 혁신법 시행령 제19조제1항제3호 또는 제4호에 해당하는 연구개발기관	기관부담연구개발비의 100분의 15 이상

3. 현물로 부담할 수 있는 기관부담연구개발비의 사용용도는 다음 각 호와 같다.

- 가. 기관부담연구개발비가 아닌 비용으로 고용한 소속 연구자가 연구개발과제를 수행한 경우 해당 연구자의 인건비
- 나. 연구시설·장비비
- 다. 기술도입비·연구재료비
- 라. 소프트웨어 활용비

4. 제2호 및 제3호에도 불구하고 정부지원연구개발비를 지원받지 않는 연구개발기관은 기관부담연구개발비의 전부를 현물로 부담할 수 있다.

<비고>

1. 중앙행정기관의 장은 과학기술정보통신부장관과 협의하여 정부지원연구개발비의 지원 기준을 높이거나 기관부담연구개발비 중 현금부담 비율을 낮출 수 있음. 다만, 사회·경제적 위기 상황으로 긴급한 경우에는 지원기준을 높이거나 현금부담 비율을 낮춘 후 지체 없이 과학기술정보통신부장관에게 변경된 사실과 그 사유를 통보해야 한다.
2. 제2호에서 “평균매출액등”이란 「중견기업 성장촉진 및 경쟁력 강화에 관한 특별법 시행령」 제7조에 따른 평균매출액등을 말한다.

2. 연구개발비 계상기준 공통사항

- 연구개발과제당 연구개발비 지원 한도액의 범위 내에서 연구개발기관의 자체규정에 따라 연구수행에 반드시 필요한 실 소요액으로 연구개발비를 계상하여야 함
- 각 연구개발기관은 자체 규정을 마련하고 유지하여야 함

3. 항목별 세부 계상기준

- 연구개발비 항목별 세부 계상기준은 연구개발비 사용용도(혁신법 시행령 별표2) 및 [참고4] 국가연구개발사업 연구개발비 사용 기준을 따름

< 연구개발비 사용용도 >

□ 직접비

항목	사용용도
가. 인건비	1) 연구개발과제 수행에 참여하는 연구자에게 지급하는 인건비 2) 비영리법인 연구부서에 소속된 연구지원인력에게 지급하는 인건비
나. 학생인건비	1) 다음의 어느 하나에 해당하는 연구개발기관(이하 “대학등”이라 한다) 소속 학생연구자에게 지급하는 인건비 가) 법 제2조제3호나목의 대학 나) 「특정연구기관 육성법 시행령」 제3조제1호부터 제3호까지 및 제3호의2에 따른 연구기관 다) 「과학기술분야 정부출연연구기관 등의 설립·운영 및 육성에 관한 법률」 제33조제1항에 따른 대학원대학과 대학원대학을 설립할 수 있는 연구기관 및 같은 조 제3항에 따른 참여기관 2) 다음의 어느 하나에 해당하는 기관이 대학등 또는 외국대학과 계약을 체결하여 운영하는 학·연 협동과정을 통하여 연구개발과제에 참여하는 학생연구자 또는 외국대학 소속의 학생 신분의 연구자에게 지급하는 인건비 가) 「정부출연연구기관 등의 설립·운영 및 육성에 관한 법률」 제2조에 따른 정부출연연구기관 나) 「과학기술분야 정부출연연구기관 등의 설립·운영 및 육성에 관한 법률」 제2조에 따른 과학기술분야 정부출연연구기관 다) 「특정연구기관 육성법 시행령」 제3조제4호부터 제11호까지의 규정에 따른 연구기관 3) 2)가)부터 다)까지에 해당하는 연구개발기관에서 실시하는 6개월 이상의 연수프로그램을 통하여 연구개발과제에 참여하는 학생연구자에게 지급하는 인건비

항목	사용용도
다. 연구시설·장비비	1) 연구시설·장비 구입·설치비 : 연구개발과제 수행에 필요한 연구시설·장비의 구입·설치비, 관련 부대 비용 또는 성능향상비 2) 연구시설·장비 임차비 : 연구개발과제 수행에 필요한 연구시설·장비의 임차비 3) 연구시설·장비 운영·유지비 : 유지·보수비, 운영비 또는 이전설치비 4) 연구인프라 조성비 : 연구인프라 조성을 목적으로 하는 국가연구개발사업의 연구인프라 부지·시설의 매입·임차·조성비, 설계·건축·감리비 또는 장비 구입·설비비
라. 연구재료비	1) 연구재료 구입비 : 시약·재료 구입비 및 관련 부대 비용 2) 연구개발과제 관리비 : 연구개발과제 수행을 위하여 필요한 관리시스템 등의 운영비 3) 연구재료 제작비 : 시험제품·시험설비 제작비용
마. 위탁연구개발비	주관연구개발기관이 연구개발과제의 일부를 위탁할 때 위탁연구개발기관에 지급하는 비용
바. 국제공동연구개발비	연구개발과제협약으로 정하는 바에 따라 연구개발기관이 외국에 소재한 기관·단체(연구개발기관인 경우는 제외한다) 또는 외국인과 공동으로 연구를 수행하는 경우에 그 기관·단체 또는 외국인에게 지급하는 비용
사. 연구개발부담비	1) 법률로 직접 설립된 연구개발기관이 제19조제4항 각 호에 해당하는 연구개발과제를 수행하는 경우 법 제4조제1호에 따른 기본사업 연구개발비에서 부담하는 비용 2) 법률로 직접 설립된 연구개발기관이 법 제4조제1호에 따른 기본사업 연구개발과제를 수행하기 위하여 연구개발과제협약으로 정하는 바에 따라 다른 연구개발기관에 지급하는 비용
아. 연구활동비	1) 지식재산 창출 활동비 : 기술·특허·표준 정보 조사·분석, 원천·핵심특허 확보전략 수립 등 지식재산 창출 활동에 필요한 비용 2) 외부 전문기술 활용비 : 기술도입비, 전문가 활용비, 연구개발서비스 활용비 등 외부 전문기술 활용을 위하여 필요한 비용 3) 회의비 : 회의장 임차료, 숙기로, 통역료 또는 회의비 등 연구개발과제 수행을 위하여 필요한 회의·세미나 개최 비용 4) 출장비 : 연구개발과제 수행을 위한 국내외 출장 비용 5) 소프트웨어 활용비 : 연구개발과제 수행을 위한 소프트웨어의 구입·설치·임차·사용대차 비용 또는 데이터베이스·네트워크의 이용료 6) 연구실 운영비 : 연구개발과제 수행을 위하여 필요한 사무용 기기 및 사무용 소프트웨어의 구입·설치·임차·사용대차 비용, 사무용품비, 연구실 운영에 필요한 소모성 비용 또는 연구실 냉난방 및 청결한 환경 유지를 위하여 필요한 기기·비품의 구입·유지 비용 7) 연구인력 지원비 : 연구개발과제 수행과 직접 관련된 교육·훈련 비용, 학회·세미나 참가비 또는 연구개발과제 수행을 위하여

항목	사용용도
	지출된 야근(특근) 식대 8) 해외 연구자 유치 지원비 : 외국에 소재한 정부·기관·단체에 소속된 연구자 등 연구개발과제 관련 전문성을 갖춘 연구자에게 지급하는 장려금, 체재비 등 해외 연구자의 국내 유치에 필요한 비용 9) 종합사업관리비 : 연구인프라 조성을 목적으로 하는 사업의 목표 달성을 위한 기획·조정 또는 추진과정에 대한 자문이나 관리 비용 10) 클라우드컴퓨팅서비스 이용료: 연구개발과제 수행을 위한 클라우드컴퓨팅서비스 이용료 11) 그 밖의 비용 : 문헌구입비, 논문 게재료, 인쇄·복사·인화비, 슬라이드 제작비, 각종 세금 및 공과금, 우편요금, 택배비, 수수료, 공공요금, 일용직(연구실증 참여자 등 연구개발과제 수행에 참여한 사람을 포함한다.) 활용비 등 연구개발과제와 직접 관련있는 그 밖의 비용
자. 연구수당	연구개발과제 수행에 참여하는 연구책임자 및 연구자(학생연구자를 포함한다)를 대상으로 지급하는 장려금
차. 보안수당	법 제21조제2항에 따라 보안과제로 분류된 연구개발과제를 수행하는 연구책임자 및 연구자(학생연구자 포함)에게 지급하는 장려금

□ 간접비

항목	사용용도
가. 인력지원비	1) 연구지원인력 인건비 2) 우수한 연구자 및 연구지원인력에게 지급하는 연구개발능력성성과급 2의2) 대학등의 장이 박사후연구자에게 다음 사유로 지급하는 비용 가) 일시적 연구중단(법 제32조제1항에 따른 참여제한이나 내부 징계에 따른 연구중단은 제외한다) 기간 동안의 급여 나) 신규채용 직후 처음으로 연구개발과제에 참여하기까지의 공백 등으로 연구개발과제에 참여하지 않는 기간 동안의 급여 3) 제1호 나목 2) 가)부터 다)까지의 규정에 해당하는 연구기관의 장 또는 과학기술정보통신부장관이 정하여 고시하는 연구개발기관의 장이 다음 사유로 지급하는 비용 가) 3개월 이상의 교육·훈련 기간 동안의 급여 나) 업무상 파견으로 연구개발과제에 참여하지 않는 기간 동안의 급여 및 파견 관련 비용 다) 일시적 연구중단(법 제32조 제1항에 따라 참여제한을 받은 경우 또는 내부 징계에 따른 연구중단은 제외한다) 기간 동안의 급여 라) 신규채용 직후 처음으로 연구개발과제에 참여하기까지의 공백 등으로 연구개발과제에 참여하지 않는 기간 동안의 급여 4) 연구개발과제 수행에 참여하는 연구자 또는 연구지원인력의 「남녀고용평등과 일·가정 양립 지원에 관한 법률」 제19조에 따른 육아휴직 기간 동안 해당 연구자 또는 연구지원인력에 대하여 연구개발기관이 부담하는 다음의 비용 가) 「고용보험 및 산업재해보상보험의 보험료징수 등에 관한 법률」 제13조에 따른 고용보험료 및 산재보험료

항목	사용용도
	나) 「국민건강보험법」 제69조에 따른 보험료 다) 「국민연금법」 제88조에 따른 연금보험료 라) 「근로자퇴직급여 보장법」 제4조제1항에 따른 퇴직급여제도에 따라 연구개발기관이 부담하는 비용
나. 연구지원비	1) 기관 공통 비용 : 연구개발 수행을 위하여 필요한 기관 공통 경비 2) 사업단·연구단 운영비 : 연구개발과제의 효율적인 수행을 위하여 전문적인 과제관리를 위한 사업단·연구단 등이 운영되는 경우 그 운영비용 및 비품 구입 비용 3) 기반시설·장비 구축·운영비 : 연구개발 관련 기반시설·장비 운영에 필요한 다음의 비용 중 직접비로 계상되지 않는 비용 가) 연구개발 관련 기반시설 및 장비의 운영비 나) 공동활용시설 내에 구축하는 연구개발시설·장비 구입비 다) 클라우드컴퓨팅서비스 활용비: 클라우드컴퓨팅서비스 활용에 소요되는 비용 4) 연구실안전관리비 : 「연구실 안전환경 조성에 관한 법률」 제22조 제3항에 따라 확보해야 할 연구실의 안전 및 유지관리에 필요한 비용 4의2) 학생산재보험료: 「산업재해보상보험법」 제123조의2에 따라 산업재해보상보험에 가입하는 학생연구자의 보험료 5) 연구보안관리비 : 연구개발과제 수행과 관련한 다음의 비용 가) 보안장비 구입, 보안교육, 보안취약점 진단, 보안사고 대응 지원 또는 보안컨설팅 등 연구보안 활동 관련 비용 나) 「대·중소기업 상생협력 촉진에 관한 법률」 제24조의2에 따른 기술자료 임치 관련 비용 다) 「산업기술의 유출방지 및 보호에 관한 법률」 제10조 제1항에 따른 국가핵심기술의 보호조치 관련 비용 라) 그 밖에 연구개발과제 보안을 위한 비용 6) 연구윤리활동비 : 연구윤리규정 제정·운영, 연구윤리 교육 또는 연구윤리 인식확산 활동 등 연구윤리 확립 및 연구부정행위 예방 등과 관련된 연구윤리활동 비용 7) 연구활동지원금 : 연구개발과제 수행을 위하여 필요한 것으로 학술용 도서·전자정보 구입비, 실험실 운영 지원비, 학술대회 지원비 또는 논문 게재료 등 연구개발기관의 장이 인정하는 비용
다. 성과활용 지원비	1) 과학문화활동비 : 과학기술문화 확산에 관련된 다음의 활동 비용 가) 연구개발과 관련된 홍보를 위한 과학홍보물 및 행사프로그램 나) 강연·체험활동 및 연구실 개방 다) 홍보전문가 양성 라) 그 밖에 과학기술 문화 확산에 관련된 활동 2) 지식재산권 출원·등록비 가) 연구개발기관에서 수행하는 국가연구개발사업과 관련된 지식재산권의 출원·등록·유지에 필요한 모든 비용 나) 기술가치평가 등 기술이전에 필요한 비용 다) 표준 활동에 필요한 비용 라) 연구노트의 작성·관리에 관한 자체 규정 제정·운영 또는 연구노트 교육·인식확산 활동, 그 밖에 연구노트 활성화 등에 관련된 비용

항목	사용용도
	3) 기술창업 출연·출자금: 연구개발기관에서 수행하고 있는 국가연구개발과제와 관련된 기술지주회사, 학교기업, 실험실공장 또는 연구소기업의 설립 및 운영에 필요한 비용

< 비고 >

1. “학생연구자”란 다음 각 목의 어느 하나에 해당하는 자를 말한다.
 - 가. 「고등교육법」 등 관련 법률에 따라 운영하는 전문학사학위과정·학사학위과정·석사학위과정·학석사통합과정·박사학위과정·석박사통합과정 중에 있는 학생 신분의 연구자
 - 나. 가목의 학생연구자가 현행 학위과정을 졸업하여 상위 학위과정 진학이 확정된 경우 상위 학위과정의 첫 학기 시작 전까지 현행 학위과정 중 수행한 연구개발 과제를 계속해서 수행하는 자
 - 다. 가목 및 나목에도 불구하고 「학술진흥법」 제5조제1항에 따라 학술지원사업으로 추진하는 인문사회 분야 연구개발과제를 수행하는 연구자로서 과학기술정보통신부장관이 따로 정하는 사람
2. “연구개발서비스”란 「연구산업진흥법」 제2조제1호가목 또는 나목의 연구산업을 영위하는 연구사업자가 제공하는 연구개발서비스를 말한다.
 - 2-2. “클라우드컴퓨팅서비스”란 「클라우드컴퓨팅 발전 및 이용자 보호에 관한 법률」에 따른 클라우드컴퓨팅서비스를 말한다.
 - 2-3. “박사후연구자”란 박사학위를 소지한 사람으로서 국내외 대학이나 연구기관에 소속되어 연수 중인 사람(대학에 소속된 「고등교육법」 제14조제2항에 따른 교원은 제외한다)을 말한다.
3. “기술지주회사”란 「산업교육진흥 및 산학협력촉진에 관한 법률」 제2조 제8호에 따른 산학협력기술지주회사 또는 「기술의 이전 및 사업화 촉진에 관한 법률」 제2조 제10호에 따른 공공연구기관첨단기술지주회사를 말한다.
4. “학교기업”이란 「산업교육진흥 및 산학협력촉진에 관한 법률」 제36조 제1항에 따른 학교기업을 말한다.
5. “실험실공장”이란 「벤처기업육성에 관한 특별조치법」 제2조 제5항에 따른 실험실공장을 말한다.
6. “연구소기업”이란 「연구개발특구의 육성에 관한 특별법」 제2조 제6호에 따른 연구소기업을 말한다.

4. 청년인력 신규채용 세부사항

- (개요) 국가연구개발사업에 참여하는 영리기관은 총연구개발기간 정부지원 연구개발비 총액을 기준으로 5억원당 1명 이상의 비율로 청년인력 신규채용
- (대상과제 및 기관) 연구개발과제 기준으로 주관·공동연구개발기관으로 참여하는 영리기관의 정부지원연구개발비 총액(2개 이상의 영리기관이 참여할 경우 영리기관별 합계)이 5억원 이상인 과제, 채용주체는 영리기관(「공공기관의 운영에 관한 법률」 제5조 제4항 제1호에 따른 공기업은 적용 대상 제외)
 - ※ 연구개발과제에 2개 이상의 영리기관이 참여하는 경우, 해당 영리기관간 협의를 통해 신규채용 주체 및 인원 결정
- (채용조건) 채용시점 기준 만 18세 이상 34세 이하, 과제 인건비계상률 100%, 1년 이상 고용 유지
 - ※ 군 복무기간만큼 비례하여 최고 만 39세로 한정하여 추가인정 가능
- (채용시점) 최초 참여연차 회계년도 내에 일괄 채용하는 것이 원칙
 - 단, 최초 참여 연차에 1명 이상 채용하고, 정부지원연구개발비 누적액이 5억원의 배수에 달할 때마다 해당 연차 종료까지 채용하여야 할 인원을 1명씩 가산하여 채용 가능
 - ※ (예시) 총 연구개발기간이 3년인 과제에 3개 영리기관(A, B, C)에게 지원되는 정부 지원연구개발비 총액이 10억원인 경우(청년인력 의무채용 : 2명)

구 분	1차년도	2차년도	3차년도	합계
연차별 정부지원연구개발비 (누적 정부지원연구개발비)	3억원 (3억원)	3억원 (6억원)	4억원 (10억원)	10억원
의무채용 인원	1명	1명	-	2명
의무채용 영리기관	A기관	C기관	-	-

- (서류제출) 영리기관은 협약시 청년인력 신규채용 확인서(과제 공고일 기준으로 이전 6개월 이내 채용한 인력도 이에 포함)를 진흥원에 제출하고,
 - 요청시 청년인력 신규채용 확인서 보완본과 입증할 수 있는 자료(청년 인력 신규채용 확인서 등)를 진흥원에 제출
- (위반시) 계획한 청년인력을 미채용하거나 고용 유지기간 이전에 해고할 경우, 기 지급된 인건비를 포함하여 해당 인력의 인건비 전액 불인정

5. 중소기업 이행보증보험 가입 세부사항

- (개요) 연구비 부담집행액에 대한 회수율 제고를 위해 중소기업 대상 이행보증보험 가입 의무화
- (대상과제 및 기관) 연구개발기관으로 참여하여 정부지원연구개발비를 지원받는 모든 중소기업
 - 단, 최근 회계연도말 유동비율 150% 이상, 부채비율 200% 이하, 이자보상배수 1.0배 이상 모두 만족하는 중소기업은 면제
 - ※ 면제 기준 부합 여부는 협약시 별도 협의 요망
- (보험가입액) 중소기업에게 지원되는 각 연차별 정부지원연구개발비 전액
 - ※ 보험가입액 세부사항은 협약시 별도 안내 예정
- (보험기간) 각 단계시작일~해당 단계종료일 + 9개월 가산
 - ※ 연구개발비 단계정산 및 기간을 고려하여 9개월 가산
- (보험료) 연구개발비(간접비)로 계상 가능
- (제출방법) 주관연구개발기관이 컨소시엄 내 모든 중소기업의 이행보증보험증권을 취합하여 협약서류와 함께 진흥원에 제출(협약시 제출)

6. 기술료 납부

- (개요) 혁신법 시행령 제19조제1항에 해당하는 연구개발성과소유기관(이하 '기술료등납부의무기관')은 연구개발 성과활용을 위한 조치를 하고 징수한 기술료의 일부 또는 연구개발성가로 인한 수익의 일부를 납부
 - ※ 관련근거 : 혁신법 제18조, 혁신법 시행령 제38조 및 제39조
- (산정방법 및 납부기한)
 - 연구개발성가로 인한 수익의 납부금액 = 매출액 × 기술기여도 × 기술료율

납부대상 기업유형	납부기준			납부상한 및 납부기간	
	부과기준		기술료율	납부상한(한도)	납부기간
중소기업	연구성과로 인한 매출액	기술기여도(과제협약)	2.5%	정부지원연구개발비의 10% 이하	수익발생 다음해부터 5년되는 날 또는 과제종료된 날부터 7년 도래한 날 중 먼저 도래한 날까지 (총 5회차, 매년 납부)
중견기업	연구성과로 인한 매출액	기술기여도(과제협약)	5%	정부지원연구개발비의 20% 이하	
대기업·공기업	연구성과로 인한 매출액	기술기여도(과제협약)	10%	정부지원연구개발비의 40% 이하	

- 기술기여도는 ①수익(매출액) 기준에 따라 연구개발결과물이 활용된 제품의 비율(매출액 기여율)과 ②전체 연구개발활동 중 정부 R&D 비중 등을 고려하여 산정

$$\text{기술기여도} = \textcircled{1} \frac{\text{제품 예상매출액}^*}{\text{기업(제품군) 예상매출액}} \times \textcircled{2} \frac{\text{총정부지원연구개발비}^{**}}{\text{총사업비}^{***}}$$

* 예상매출액 : 정부R&D 사업(총사업비)의 성과실시로 인한 예상매출액

** 총 정부지원연구개발비 : 국가연구개발사업 해당과제의 총 사업비 중 정부지원분

*** 총 사업비 : 국가연구개발사업 해당과제의 ∑(정부지원 연구개발비+기관부담 연구개발비)

- 기술기여도는 협약을 통해 비율을 정하고 납부액 산정시 과제 종료 후 정산 환수 등을 반영하여 재산정(국가연구개발사업 기술료 제도 매뉴얼(과기부, '23.3))

7. 기타

- 기타 정하지 않은 사항은 혁신법, 혁신법 시행령, 혁신법 시행규칙, 혁신법 관련 행정규칙*, 운영규정, 관리지침 등에 따르며, 상세사항은 국토교통과학기술진흥원 홈페이지(www.kaia.re.kr) 참고

※ 국가연구개발사업 연구개발비 사용기준, 국가연구개발사업 연구노트 지침, 국가연구개발사업 동시수행 연구개발과제 수 제한기준, 국가연구개발정보처리기준 등

- 상기 법령, 규칙, 규정 및 지침에 명기되어 있지 않은 사항은 진흥원과 국토교통부의 유권해석에 따름

V. 신청 관련 Q&A

[Q1] 호라이즌 유럽 파트너십 프로그램의 2025년 공모(Call 2025)에 신청하지 않았고, 전체제안서 작성 대상이 아니면 과제를 지원할 수 없는지?

[A1] 본 공모는 호라이즌 유럽의 도시혁신파트너십(DUT) 혹은 청정에너지전환 파트너십(CET)의 2025년 공모(Call 2025)에 신청한 연구개발기관 중 파트너십의 사무국으로부터 사전제안서(Pre-proposal) 평가 통과를 통보받아 전체제안서를 제출한 컨소시엄에 포함된 연구개발기관만 지원이 가능합니다. 과제를 신청하지 않았거나 전체제안서를 제출하지 않았으면 지원할 수 없습니다.

[Q2] 선정이 되면 컨소시엄 간 별도 협약을 체결해야 하는지?

[A2] 호라이즌 유럽 파트너십 프로그램의 모든 컨소시엄은 해당 연구개발과제 착수 후 6개월 이내에 컨소시엄 합의서(Consortium Agreement)를 파트너십 사무국에 제출해야 합니다.

[Q3] 같은 컨소시엄에 소속된 해외 연구기관의 예산을 편성할 수 있는지?

[A3] 본 연구개발과제는 선정된 컨소시엄의 각 국가별 연구기관과 협약을 체결하며, 각 국가의 연구개발사업 관련 규정을 준수합니다. 국가별로 협약 체결 및 규정을 적용함에 따라 타 국가의 예산은 우리나라의 연구개발계획에 편성할 수 없습니다.

[Q4] 혁신법 시행령 제64조와 관련하여 본 과제가 4책 6공에 해당하는지?

[A4] 본 공고 과제는 해외기관이 공동연구개발기관으로 참여하는 과제가 아니어서 4책 6공에 해당하지 않고 3책 5공을 적용합니다.

[Q5] 중소기업 증빙서류로 인정되는 서류가 무엇입니까?

[A5] 「중소기업기본법」 제2조에 해당되는 중소기업으로서 중소기업현황정보 시스템(<http://sminfo.mss.go.kr>)에서 중소벤처기업부장관 명의 발급된 중소기업확인서를 제출하시면 됩니다(타 서류 불인정).

※ 중견기업은 「중견기업 성장 촉진 및 경쟁력 강화에 관한 특별법」 제25조에 따라 한국중견기업협회(<https://www.mme.or.kr>)에서 해당 여부를 확인하고 중견기업확인서를 발급받아 제출하시면 됩니다(타 서류 불인정)

[Q6] 정부지원연구개발비에 대한 영리기관의 상환의무가 있는가?

[A6] 영리기관의 정부지원연구개발비에 대한 상환의무는 없습니다. 다만, 연구개발성으로 기술실시계약을 체결하여 기술료를 징수할 경우 혁신법 시행령 제38조에 의거하여 기술료의 일부를 납부하여야 합니다.

[Q7] 지방자치단체 출연(연구)기관, 학회 또는 협회가 연구개발기관으로 참여가 가능한가?

[A7] 연구개발기관으로서의 신청자격을 충족하는 기관은 참여가 가능합니다. 참여자격은 혁신법 제2조 제3호 및 시행령 제2조에 의한 기관인지 확인하시기 바랍니다.

[Q8] 혁신법 시행령 제64조에 따라 동시에 수행할 수 있는 연구개발과제 수를 최대 3개로 제한받는 연구책임자의 범위는?

[A8] 주관연구개발기관 연구책임자만 해당됩니다. 공동연구개발기관 책임자는 연구책임자가 아닌 연구자로 봅니다.

[Q9] 회계법인 위탁 정산 수수료는 어느 항목에 계상해야 됩니까?

[A9] 위탁 정산 수수료는 직접비 내 연구활동비에 계상을 해야 하며, 연구개발비 규모에 해당하는 수수료를 반영하여야 합니다.

<참고> 2026년 위탁정산수수료>

※ 위탁정산수수료 = 표준수수료 + 가산금

(단위 : 천원)

연구비 규모 * 당해연도 정부출연금 + 민간현금의 합 (현물 및 이월연구비는 미포함)	표준수수료(부가세 포함) '26.1.1~'26.12.31. 기간 내 신규 협약체결 과제	비고
0.5억원 미만	552	* (가산금) 공동연구기관 수에 따라 5~10% 비율의 가산금 추가 <국외연구기관 및 위탁연구기관은 제외>
0.5억원 이상 1억원 미만	644	
1억원 이상 2억원 미만	737	
2억원 이상 3억원 미만	861	
3억원 이상 5억원 미만	1,046	
5억원 이상 10억원 미만	1,230	
10억원 이상 20억원 미만	1,475	
20억원 이상 50억원 미만	1,727	
50억원 이상 100억원 미만	2,071	
100억원 이상	2,279	

공동연구 기관수	가산금
0개	없음
1개	표준수수료의 10%
2개 이상	표준수수료의 5% (1개 기관 추가시마다)

[Q10] 신청서류 접수 이후에 연구개발계획서 등을 수정할 수 있습니까?

[A10] 신청서류 접수 마감 이후에는 임의로 수정·보완을 하실 수 없으며, 접수시 담당자의 요청사항에 대해서만 보완을 하실 수 있습니다. 만약 담당자의 보완요청사항 및 단순 오류의 정정사항 이외에 연구개발계획서 등 신청서류의 내용을 임의로 변경하여 제출하실 경우, 관리지침 제12조에 따라 거짓된 신청서류의 접수로 판단되어 신청서류가 반려될 수 있으니 유의하시기 바랍니다.

[Q11] 중소기업입니다. 신규로 채용하는 참여연구자 외에 중앙행정기관의 장이 인건비의 현금계상이 필요하다고 인정하는 참여연구자에게 현금지급이 가능한 경우는 언제인가요?

[A11] 전문연구사업자로 신고한 기업 소속 참여연구자(한국연구산업협회 발급)는 인건비의 현금지급이 가능합니다. 또한, 사업자등록증 상의 업태(종목)가 지식서비스 분야인 기관이 지식서비스 분야에 해당하는 연구를 수행하는 경우(업종코드를 확인할 수 있는 증빙서류 제출 필요), 연구개발과제 평가단의 심의를 통해 인정 여부를 판단합니다.

[Q12] 연구개발과제 선정평가 결과에 대해 이의신청을 할 수 있는지?

[A12] 본 공고는 호라이즌유럽 파트너십 프로그램의 선정평가 결과를 따르기 때문에 평가결과에 대한 이의신청은 해당 파트너십 사무국의 공고 담당자(Call Secretariat)에게만 할 수 있습니다.

구분	항목	비고
서식1	연구개발계획서(신청용)	필수
서식2	개인정보 및 과세정보 제공활용동의서	필수
참고1	연구개발과제명 작성 안내	연구개발과제명 작성시 참고
참고2	국가과학기술표준분류체계	연구개발계획서(표지) 작성시 참고
참고3	국토교통 R&D 유형별 기술성숙도	연구개발단계(TRL) 설정시 참고
참고4	국가연구개발사업 연구개발비 사용 기준	연구개발비 계상시 참고
참고5	국가연구개발사업 동시수행 연구개발과제 수 제한 기준	연구진 구성시 참고
참고6	IRIS 전산접수 매뉴얼	신청과제 인터넷 입력시 참고
참고7	2단계 대형실험센터 안내	-
참고8	각 파트너십 프로그램의 2025년 공고안내서 (Joint Call for 2025 Call text)	-
참고9	문서24 서비스 이용자 가이드(개인/대표/부서/업무)	전자공문 제출을 위한 문서24 사용시 참고